



© Ville de Rueil-Malmaison

Musée d'Histoire Locale Rueil-Malmaison

Dossier pédagogique
Janvier - Juillet 2023
Du cycle 1 au cycle 3



SOMMAIRE

Présentation du Musée d'Histoire Locale.....	3
Offre de médiation.....	4
<i>Visite générale du musée et de ses collections.....</i>	<i>4</i>
Liens avec les programmes scolaires : <i>cycle 1</i>	5
Liens avec les programmes scolaires : <i>cycle 2</i>	5
Liens avec les programmes scolaires : <i>cycle 3</i>	6
<i>Visite et atelier thématique : Égypte – Égyptomanie</i>	<i>9</i>
Liens avec les programmes scolaires : <i>cycle 2</i>	10
Liens avec les programmes scolaires : <i>cycle 3</i>	11
<i>Les 12 quartiers de Rueil</i>	<i>14</i>
Liens avec les programmes scolaires : <i>cycle 2</i>	15
Liens avec les programmes scolaires : <i>cycle 3</i>	16
<i>Visite-atelier découverte : les métiers du musée.....</i>	<i>18</i>
Liens avec les programmes scolaires : <i>cycle 2</i>	19
Liens avec les programmes scolaires : <i>cycle 3</i>	20
HORS-LES-MURS	22
Égypte-Egyptomanie	22
Les 12 quartiers de Rueil	22
Réservation	23
Bibliographie.....	24

Présentation du Musée d'Histoire Locale

Depuis 1982, le Musée d'Histoire Locale de Rueil-Malmaison est situé dans l'ancienne mairie. Il est reconnu « Musée de France » en février 2003. Des vestiges néolithiques à la création de Rueil 2000, de Richelieu à Napoléon III, des activités de blanchisserie à celles de l'Arsenal, le musée se présente comme un espace de compréhension de l'histoire et du patrimoine rueillois.

Autour des collections, l'équipe pédagogique du musée propose aux enseignants et à leur classe de participer à des ateliers ou des visites-découvertes. Ces dernières sont adaptées au niveau des classes et à leur programme scolaire.

Offre de médiation

Visite générale du musée et de ses collections

La visite guidée générale du musée et de ses collections permet aux élèves de découvrir l'architecture du musée, ancienne mairie, et l'histoire de la ville de Rueil-Malmaison à partir d'une maquette et des objets phares de la collection. Elle permet aux plus jeunes de découvrir ce qu'est un musée, son utilité et les règles à respecter. Elle permet aux plus grands de mieux connaître l'histoire de la ville et la diversité de la collection d'un musée d'Histoire locale.

De la maternelle au cycle 3

Séance de 45 minutes à 1h15 selon le niveau

Aucun matériel à prévoir

La visite du Musée d'Histoire Locale de Rueil-Malmaison permet de toucher les élèves à travers plusieurs matières enseignées. Nous proposons de reprendre les matières et compétences du programme scolaire qui peuvent être travaillées autour de votre venue au musée.

Cycle 1

A travers les différentes œuvres du musée, les élèves pourront s'exprimer sur ce qu'ils voient, ce qu'est une exposition et ainsi développer leur curiosité, leur sensibilité et mieux connaître leur environnement tout en leur permettant de mieux se situer dans l'espace et dans le temps. La venue au Musée d'Histoire locale est aussi un premier pas dans leur parcours d'éducation artistique et culturelle.

Compétences travaillées :

- Mobiliser le langage dans toutes ses dimensions
- Construire les premiers outils pour structurer sa pensée : découvrir les nombres et leurs utilisations, explorer les formes et les grandeurs
- Explorer le monde : se repérer dans le temps et l'espace, explorer le monde du vivant, des objets et de la matière

Cycle 2

Français

La visite du Musée d'Histoire locale de Rueil permet aux élèves de travailler sur leur langage au travers d'échanges sous forme de questions-réponses, d'écoute des autres, de reformulation, d'enrichissement de leur vocabulaire et favoriser ainsi l'acquisition d'une plus grande fluidité à l'oral.

Compétences travaillées :

- Comprendre et s'exprimer à l'oral
- Lire
- Comprendre le fonctionnement de la langue

Questionner le monde

La venue au musée participe à la découverte de l'environnement proche des élèves, à l'acquisition de repères dans l'espace et le temps et à l'exploration de leur patrimoine local. Les activités réalisées sur place favorisent le dialogue, la capacité de raisonnement ainsi que le bon comportement en groupe et à l'extérieur de l'école.

Compétences travaillées :

- Imaginer, réaliser
- S'appropriier des outils et des méthodes
- Pratiquer des langages
- Adopter un comportement éthique et responsable
- Se situer dans l'espace et dans le temps

Enseignement moral et civique

Venir au Musée d'Histoire locale de Rueil-Malmaison permettra à l'élève de développer son esprit critique et de s'informer de manière éclairée en analysant les évolutions des conditions de vie à Rueil au cours des siècles passés. Les échanges d'arguments et les confrontations d'idées concernant les problèmes environnementaux, les codes sociaux et sociétaux posés lors de la construction de la ville de Rueil-Malmaison favoriseront le développement des responsabilités des élèves par rapport à soi, aux autres ainsi qu'à la vie collective.

Compétences travaillées :

- Culture de la sensibilité
- Culture du jugement
- Culture de l'engagement

Cycle 3

Français

La visite du Musée d'Histoire locale de Rueil permet aux élèves de travailler la langue française pour en faire un outil de communication, l'écoute des autres, la reformulation et ainsi de consolider les fondamentaux acquis au cours du cycle 2.

Compétences travaillées :

- Comprendre et s'exprimer à l'oral
- Lire
- Comprendre le fonctionnement de la langue

Arts plastiques

L'appréhension des décors, rites et techniques liées à l'embaumement de la momie est l'occasion d'une rencontre avec une culture passée dont les représentations et l'esthétique diffèrent des nôtres. La venue au musée favorise l'autonomie, l'analyse et l'interprétation des œuvres d'art et permet d'aborder le **thème 1 « la représentation plastique et les dispositifs de présentation »** en amenant les élèves à s'interroger sur **la mise en regard et en espaces**, et donc une interrogation sur la disposition et le contexte des œuvres.

Compétences travaillées :

- Expérimenter, produire, créer
- Mettre en œuvre un projet artistique
- S'exprimer, analyser sa pratique, celle de ses pairs ; établir une relation avec celle des artistes, s'ouvrir à l'altérité
- Se repérer dans les domaines liés aux arts

Histoire des arts

La visite du Musée d'Histoire locale de Rueil permet aux élèves de développer une sensibilité en regardant des œuvres d'art ce qui leur apportera des repères et des connaissances liés à différents mouvements artistiques et ainsi de mieux comprendre les œuvres.

Compétences travaillées :

- Identifier : donner un avis argumenté sur ce que représente ou exprime une œuvre d'art
- Analyser : dégager d'une œuvre d'art, par l'observation ou l'écoute, ses principales caractéristiques techniques et formelles
- Situer : relier des caractéristiques d'une œuvre d'art à des usages, ainsi qu'au contexte historique et culturel de sa création
- Se repérer dans un musée, un lieu d'art, un site patrimonial

Histoire et Géographie

Le Musée d'Histoire Locale de Rueil-Malmaison participe à la construction de repères dans le temps et dans l'espace pour les élèves. Cette construction s'ancre dans un dialogue et une réflexion autour de l'histoire de la ville et de sa structure. Cela permet aux élèves de mieux appréhender le monde d'aujourd'hui qui découle d'un long processus de ruptures et de choix effectués par les femmes et les hommes du passé.

Histoire

En CM1, la visite appuie le **Thème 1 : "Et avant la France ?"**, la momie étant un héritage d'une civilisation particulièrement influente dans les dynamiques méditerranéennes et dans la consolidation de l'empire romain.

Le **Thème 3 : "Le temps de la Révolution et de l'Empire"** est aussi à convoquer à travers le tableau de Maurice Organe ; la France ayant joué un rôle crucial en Egypte et dans l'histoire de l'archéologie, sous l'impulsion du général Bonaparte.

Géographie

En CM1, la venue au Musée d'Histoire locale peut intégrer le **Thème 1 : "Découvrir le(s) lieu(x) où j'habite"**. En se déplaçant dans le cœur historique de Rueil, dans l'ancienne mairie, la classe découvre

la ville et une partie de son histoire. Le contexte de découverte de la momie ancre, de plus, son lien avec la ville de Rueil-Malmaison.

Compétences travaillées :

- Se repérer dans le temps : construire des repères historiques
- Se repérer dans l'espace : construire des repères géographiques
- Raisonner, justifier une démarche et les choix effectués
- Poser des questions, se poser des questions.
- Pratiquer différents langages en histoire et en géographie
- Coopérer et mutualiser

Enseignement moral et civique

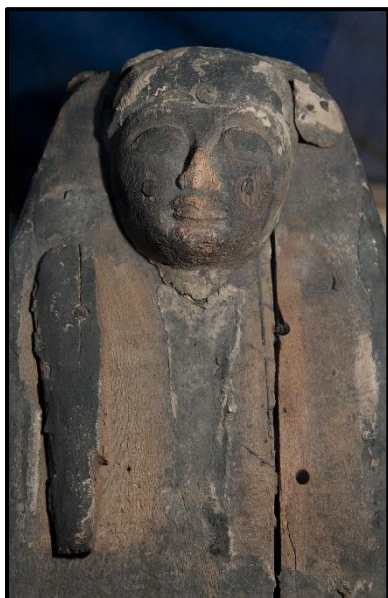
Venir au Musée d'Histoire locale de Rueil-Malmaison permet de développer son esprit critique, et de s'informer de manière éclairée en analysant les évolutions des conditions de vie à Rueil au cours des siècles passés. Les échanges d'arguments et les confrontations d'idées concernant les problèmes environnementaux, les codes sociaux et sociétaux posés lors de la construction de la ville de Rueil-Malmaison favorisent le développement des responsabilités des élèves par rapport à soi, aux autres ainsi qu'à la vie collective. Tout ceci contribue à développer le discernement éthique.

Compétences travaillées :

- Respecter autrui et accepter les différences
- Comprendre que la vie collective implique le respect des règles
- Exercer son jugement, construire l'esprit critique

Visite et atelier thématique : Égypte – Égyptomanie

C'est lors d'une collecte d'encombrants en 2000 que des agents municipaux découvrent une momie de l'époque ptolémaïque : cette dernière est déposée par la suite au musée, restaurée et exposée depuis 2016.



© Ville de Rueil-Malmaison/Service des publics

La visite de la salle de la Momie vous permettra de déchiffrer le décor de la momie, de découvrir les techniques d'embaumement et les croyances funéraires de l'Égypte antique mais aussi de comprendre le phénomène de l'*Égyptomania* aux XIX^e et XX^e siècles.

La séance en classe entière au musée s'articule autour d'une visite guidée de deux salles du musée dédiées à l'Égypte ainsi que d'une étude du phénomène culturel de l'égyptomanie puis d'une création égyptisante. Cette dernière est l'occasion pour les élèves de mettre en pratique et de s'approprier les sujets et le vocabulaire abordés au cours de la visite.

L'équipe pédagogique met à votre disposition, à la demande, **une mallette pédagogique dématérialisée « Égypte »** qui vous permettra de préparer votre venue au musée ou de prolonger l'expérience en classe. Elle est constituée de divers contenus, parmi lesquels des ressources iconographiques, des fiches synthèse ou encore une bibliographie.

Du CP au collège

Séance de 1h30

Aucun matériel

La visite ainsi que l'atelier "Égypte – Égyptomanie" permettent de toucher les élèves à travers plusieurs matières enseignées. Nous proposons de reprendre les matières et compétences du programme scolaire qui peuvent être travaillées autour de votre venue au musée.

Cycle 2

Français

La visite de la salle de la momie et la découverte de l'Égypte antique sont vecteurs de dialogue et d'échanges. À travers les questions et les réponses autour de la momie, les élèves apprennent à écouter leurs pairs, à réagir en formulant un point de vue et à enrichir leur vocabulaire. La découverte d'un autre système d'écriture développe et ouvre les perspectives de la culture de l'écrit.

Compétences travaillées :

- Comprendre et s'exprimer à l'oral
- Lire
- Comprendre le fonctionnement de la langue

Questionner le monde

La venue au musée participe à la découverte de l'environnement proche des élèves et à l'acquisition de repères dans l'espace et le temps. Les activités réalisées sur place favorisent le dialogue, la capacité de raisonnement ainsi que le bon comportement en groupe et à l'extérieur de l'école.

Compétences travaillées :

- Imaginer, réaliser
- S'approprier des outils et des méthodes
- Pratiquer des langages
- Adopter un comportement éthique et responsable
- Se situer dans l'espace et dans le temps

Enseignement moral et civique

Avec la visite guidée des salles dédiées à l'Égypte et la réalisation d'une création égyptisante, les élèves sont amenés à travailler sur leur sens du vivre ensemble à travers l'écoute, le dialogue et la coopération. Ils pourront aussi développer leur esprit critique et leur sensibilité en découvrant et en s'ouvrant à une autre culture, ce qui permettra la mise en mots des émotions et des sentiments qui peuvent en découler.

Cycle 3

Français

La visite de la salle de la momie et la découverte de l’Egypte antique sont vecteurs de dialogue et d’échanges. À travers les questions et les réponses autour de la momie, les élèves apprennent à écouter leurs pairs, à réagir en formulant un point de vue, à enrichir leur vocabulaire. La découverte d’un autre système d’écriture développe et ouvre les perspectives de la culture de l’écrit.

Compétences travaillées :

- Comprendre et s'exprimer à l'oral
- Lire
- Comprendre le fonctionnement de la langue

Arts plastiques

L’appréhension des décors, rites et techniques liées à l’embaumement de la momie est l’occasion d’une rencontre avec une culture passée dont les représentations et l’esthétique diffèrent des nôtres. L’atelier est un temps privilégié d’expression créative et personnelle pour l’élève, qui est encouragé à créer sa momie et à la décorer de hiéroglyphes.

Compétences travaillées :

- Expérimenter, produire, créer
- Mettre en œuvre un projet artistique
- S'exprimer, analyser sa pratique, celle de ses pairs ; établir une relation avec celle des artistes, s'ouvrir à l'altérité
- Se repérer dans les domaines liés aux arts

Histoire des arts

En abordant la momie comme œuvre à part entière au sein du musée, il est question d’étudier et d’interroger avec attention la période et le contexte de sa création, le processus et la symbolique de l’embaumement ainsi que le succès de l’égypomanie depuis le XIXe siècle.

Compétences travaillées :

- Identifier : donner un avis argumenté sur ce que représente ou exprime une œuvre d'art
- Analyser : dégager d'une œuvre d'art, par l'observation ou l'écoute, ses principales caractéristiques techniques et formelles
- Situer : relier des caractéristiques d'une œuvre d'art à des usages ainsi qu'au contexte historique et culturel de sa création
- Se repérer dans un musée, un lieu d'art, un site patrimonial

Histoire et Géographie

La découverte d'un vestige de l'Égypte ptolémaïque au Musée d'Histoire Locale de Rueil-Malmaison participe à la construction de repères dans le temps et l'espace par les élèves. Elle s'ancre dans un dialogue et une réflexion autour de l'histoire et de ses représentations et peut être intégrée aux programmes suivants :

Histoire

En CM1, la visite appuie le **Thème 1 : "Et avant la France ?"**, la momie étant un héritage d'une civilisation particulièrement influente dans les dynamiques méditerranéennes et dans la consolidation de l'empire romain.

Le **Thème 3 : "Le temps de la Révolution et de l'Empire"** est aussi à convoquer, la France ayant joué un rôle crucial en Égypte et dans l'histoire de l'archéologie, sous l'impulsion du général Bonaparte.

En sixième, le **Thème 2 : « Récits fondateurs, croyances et citoyenneté dans la Méditerranée antique au I^{er} millénaire avant J.-C. »** sera au cœur de la visite puisque nous parlerons de la figure de la divinité, du polythéisme et du phénomène de l'égyptomanie. Nous pourrions également approfondir la colonisation qui en découle et la spoliation des conquêtes napoléoniennes.

Compétences travaillées :

- Identifier : donner un avis argumenté sur ce que représente ou exprime une œuvre d'art
- Analyser : dégager d'une œuvre d'art, par l'observation ou l'écoute, ses principales caractéristiques techniques et formelles
- Situer : relier des caractéristiques d'une œuvre d'art à des usages ainsi qu'au contexte historique et culturel de sa création
- Se repérer dans un musée, un lieu d'art, un site patrimonial

Géographie

En CM1, la venue au Musée d'Histoire Locale peut intégrer le **Thème 1 : "Découvrir le(s) lieu(x) où j'habite"**. En se déplaçant dans le cœur historique de Rueil, dans l'ancienne mairie, la classe découvre la ville et une partie de son histoire. Le contexte de découverte de la momie ancre, de plus, son lien avec la ville de Rueil-Malmaison.

Compétences travaillées :

- Se repérer dans le temps : construire des repères historiques
- Se repérer dans l'espace : construire des repères géographiques
- Raisonner, justifier une démarche et les choix effectués
- Poser des questions, se poser des questions.
- Pratiquer différents langages en histoire et en géographie
- Coopérer et mutualiser

Enseignement moral et civique

En prenant part aussi bien à la visite guidée des salles dédiées à l’Egypte qu’à la création égyptisante, les élèves sont amenés à travailler sur leur sens du vivre ensemble à travers l’écoute, le dialogue et la coopération. Ils pourront aussi développer leur esprit critique et leur sensibilité d’ouverture sur une autre culture.

Compétences travaillées :

- Respecter autrui et accepter les différences
- Comprendre que la vie collective implique le respect des règles
- Exercer son jugement, construire l’esprit critique

Les 12 quartiers de Rueil

Du CP au CM2

Séance de 1h30

A travers un jeu de plateau et de rôle, les élèves partent à la découverte de la géographie de la ville de Rueil, des personnalités importantes qui l'ont fondée, ainsi que des collections du Musée d'Histoire Locale. Les participants évoluent sur le plateau en répondant à des défis (mimes, dessins, observation), en tirant des cartes « actions » et, à partir du cycle 3, en participant à des débats posés (politiques, culturels, industriels...) En demi-classe, les groupes alternent le jeu de plateau avec une visite générale du musée.

Aucun matériel à prévoir

Activité en demi-classe

Cycle 2

Français

La visite et le jeu de rôles permettent aux élèves d'avoir une continuité dans les apprentissages en cours telle que le langage oral et sa maîtrise tout en étant dans l'interaction non seulement avec la médiatrice mais aussi avec ses camarades. En effet, ils devront débattre ensemble, être actifs dans les échanges verbaux tout en s'écoutant les uns et les autres et de réagir en formulant un point de vue en lien avec le jeu. La visite guidée leur permet d'être dans l'observation mais aussi dans une réflexion sur les objets composant le musée.

Compétences travaillées :

- Comprendre et s'exprimer à l'oral
- Lire
- Comprendre le fonctionnement de la langue

Enseignement moral et civique

Le jeu de rôles et la visite du musée sont vecteurs d'apprentissage dans la pratique : c'est l'occasion pour les élèves de s'approprier quelques éléments d'un vocabulaire plus spécifique lié à l'art et à l'histoire. Mais aussi de commencer à acquérir les règles du vivre ensemble à travers les étapes du jeu : attendre son tour, écouter, deviner, laisser le temps et la place aux autres et en équipe.

Compétences travaillées :

- Culture de la sensibilité
- Culture du jugement
- Culture de l'engagement

Questionner le monde

La venue au Musée d'Histoire Locale permet aux élèves d'observer et d'explorer les espaces du musée, d'en savoir plus sur l'histoire de la ville, ses métiers et son évolution géographique. Ils pourront alors se situer dans l'espace et dans le temps ce qui répond à l'un des thèmes au programme « **Questionner l'espace et le temps** ».

Compétences travaillées :

- S'approprier des outils et des méthodes
- Pratiquer des langages
- Adopter un comportement éthique et responsable
- Se situer dans l'espace et dans le temps

Cycle 3

Français

Le jeu des 12 quartiers et la visite du musée sont deux moments privilégiant l'écoute et l'échange puisqu'étant au cœur de ces deux médiations. Ces moments sont vecteurs d'amélioration quant à l'expression des élèves puisqu'ils sont amenés, d'une part, à présenter de façon claire et ordonnée un point de vue suivant les différentes mises en situation et d'autre part, à interagir de façon maîtrisée dans les débats avec leurs pairs nécessaires au déroulement du jeu. De ce fait, ils sont également amenés à affiner leur pensée et leur formulation par le biais d'interventions orales puisqu'ils sont les acteurs du jeu mais aussi de la visite guidée qui se veut interactive entre la médiatrice et le demi-groupe.

Compétences travaillées :

- Comprendre et s'exprimer à l'oral
- Lire
- Comprendre le fonctionnement de la langue

Enseignement moral et civique

En prenant part aussi bien à la visite guidée qu'au jeu des 12 quartiers, les élèves sont amenés à travailler sur leur sens du vivre ensemble, de discuter de choix moraux par le biais des différentes étapes du jeu : attendre son tour, débattre, deviner, laisser le temps et la place aux autres et en équipe, mise en mots des émotions et des sentiments que les élèves devront transmettre pour le bon déroulement du jeu.

Compétences travaillées :

- Respecter autrui et accepter les différences
- Comprendre que la vie collective implique le respect des règles
- Exercer son jugement, construire l'esprit critique

Histoire et géographie

L'interdisciplinarité est présente dans les deux activités suivantes : la visite du musée et le jeu des 12 quartiers et permet aux élèves de se construire des repères aussi bien historiques que géographiques.

Compétences travaillées :

- Se repérer dans le temps : construire des repères historiques
- Se repérer dans l'espace : construire des repères géographiques
- Raisonner, justifier une démarche et les choix effectués
- Poser des questions, se poser des questions
- Comprendre un document
- Pratiquer différents langages en histoire et en géographie
- Coopérer et mutualiser

Histoire des arts

La visite du musée et la participation active au jeu des 12 quartiers favorisent l'acquisition de repères issus des œuvres du musée et permet de les situer dans l'espace et dans le temps, de les interpréter et de les mettre en relation tout en développant un regard sensible et réfléchi sur les collections.

Compétences travaillées :

- Identifier : donner un avis argumenté sur ce que représente ou exprime une œuvre d'art
- Analyser : dégager d'une œuvre d'art, par l'observation ou l'écoute, ses principales caractéristiques techniques et formelles
- Situer : relier des caractéristiques d'une œuvre d'art à des usages ainsi qu'au contexte historique et culturel de sa création
- Se repérer dans un musée, un lieu d'art, un site patrimonial

Visite-atelier découverte : les métiers du musée

La visite du Musée d'Histoire Locale s'articule autour de l'histoire de la ville, et plus particulièrement des métiers qui y étaient pratiqués. L'accent est placé sur les objets qui symbolisent ces professions.



© Ville de Rueil-Malmaison/
Service des publics

Autour d'objets des collections du Musée d'Histoire Locale, l'atelier présente les enjeux de la conservation muséale : Qu'est-ce qu'un musée ? En quoi consiste le métier de conservateur ? Pourquoi et comment protéger les œuvres ? Que font les restaurateurs du patrimoine ?

En groupe, les élèves se mettent ensuite dans la peau d'un conservateur pour manipuler des objets, créer une vitrine et présenter aux autres groupes les objets observés et étudiés.

A partir du CE2

Séance de 1h30

Aucun matériel à prévoir

La visite-découverte **du métier de conservateur** accompagne les élèves à travers plusieurs matières enseignées. Nous proposons de reprendre les matières et compétences du programme scolaire qui peuvent être travaillées autour de votre venue au musée.

Cycle 2

Français

Tout au long de la visite, les élèves observent des objets liés à des métiers du passé de la ville de Rueil-Malmaison et appréhendent donc un nouveau vocabulaire. La découverte du métier de conservateur permet également d'apprendre un lexique spécifique aux métiers du musée. Les élèves assimilent qu'à chaque domaine de compétences se réfère une manière de s'exprimer. La restitution orale pendant l'atelier permet enfin de s'approprier le vocabulaire entendu afin de communiquer ses idées à ses pairs.

Compétences travaillées :

- Comprendre et s'exprimer à l'oral
- Ecrire
- Lire
- Comprendre le fonctionnement de la langue

Questionner le monde

La visite et l'atelier permettent de découvrir le monde du musée, son intérêt, son vocabulaire, son mode de fonctionnement. Les élèves apprennent à suivre des méthodes scientifiques et utilisent des outils spécifiques afin de collecter des informations et conserver dans le temps les objets. Pour terminer ils apprennent à se situer dans la ville de Rueil-Malmaison à travers les objets observés.

Compétences travaillées :

- Pratiquer des démarches scientifiques
- S'approprier des outils et des méthodes
- Pratiquer des langages
- Se situer dans l'espace et dans le temps

Enseignement moral et civique

La venue au Musée d'Histoire Locale inscrit déjà les élèves dans une démarche d'acquisition des règles du vivre ensemble, de mettre en pratique leur coopération et responsabilités vis-à-vis d'autrui.

Cycle 3

Français

Tout au long de la visite, les élèves observent des objets liés à des métiers du passé de la ville de Rueil-Malmaison et donc appréhendent un nouveau vocabulaire. La découverte du métier de conservateur permet également d'apprendre un lexique spécifique aux métiers du musée. Les élèves assimilent qu'à chaque domaine de compétences se réfère une manière de s'exprimer. La restitution orale pendant l'atelier permet enfin de s'appropriier le vocabulaire entendu afin de communiquer ses idées à ses pairs.

Compétences travaillées :

- Comprendre et s'exprimer à l'oral
- Ecrire
- Lire
- Comprendre le fonctionnement de la langue

Histoire des arts

La visite et l'atelier permettent de comprendre comment les objets sont conservés dans les musées et pourquoi. Nous ferons la différence entre les productions artistiques et les objets de valeur, témoins du passé. La visite du musée est un moyen de découvrir la culture et l'histoire de la ville de Rueil et de ses habitants. Enfin, l'atelier donne l'occasion aux élèves de s'exprimer sur des objets, les décrire, les analyser et les lier à l'histoire du lieu.

Compétences travaillées :

- Identifier : donner un avis argumenté sur ce que représente ou exprime une œuvre d'art
- Analyser : dégager d'une œuvre d'art, par l'observation ou l'écoute, ses principales caractéristiques techniques et formelles
- Situer : relier des caractéristiques d'une œuvre d'art à des usages ainsi qu'au contexte historique et culturel de sa création
- Se repérer dans un musée, un lieu d'art, un site patrimonial

Histoire

En **CM1**, le thème 3 : « **Le temps de la Révolution et de l'Empire** » est évoqué notamment à travers l'évolution de la ville de Rueil-Malmaison et l'installation de Joséphine et Napoléon dans cette ville.

En **CM2**, nous insistons sur le thème 2 : « **L'âge industriel en France** », en analysant l'évolution des différents métiers liée à l'industrialisation en France en prenant exemple sur ceux développés à Rueil-Malmaison.

Compétences travaillées :

- Identifier : donner un avis argumenté sur ce que représente ou exprime

une œuvre d'art

- Analyser : dégager d'une œuvre d'art, par l'observation ou l'écoute, ses principales caractéristiques techniques et formelles
- Situer : relier des caractéristiques d'une œuvre d'art à des usages ainsi qu'au contexte historique et culturel de sa création
- Se repérer dans un musée, un lieu d'art, un site patrimonial

Géographie

En CM1, la visite des collections du musée, l'observation de plans et maquettes de la ville de Rueil-Malmaison et l'étude d'objets liés à la vie et aux métiers des Rueillois permettent d'approfondir le **thème 1** : « **Découvrir le(s) lieu(x) où j'habite** ».

En CM2, la visite des collections du musée, l'observation de plans et maquettes de la ville de Rueil-Malmaison et l'étude d'objets liés à la vie et aux métiers des Rueillois permettent de mieux connaître et regarder la ville ce qui répond au **thème 3** du programme scolaire : « **Mieux habiter** ».

Compétences travaillées :

- Se repérer dans le temps : construire des repères historiques
- Se repérer dans l'espace : construire des repères géographiques
- Raisonner, justifier une démarche et les choix effectués
- Poser des questions, se poser des questions.
- Pratiquer différents langages en histoire et en géographie
- Coopérer et mutualiser

HORS-LES-MURS

Uniquement les mardis après-midi

L'équipe de médiation propose une formule **hors-les-murs**, soit en complément d'une visite au Musée d'Histoire locale (pour préparer la visite par exemple), soit car la classe ne peut pas se déplacer. Les médiatrices réalisent alors une intervention au sein de votre classe, en apportant le matériel nécessaire à l'animation d'un atelier.

Egypte-Egyptomanie

Du CP au CM2

Séance de 1h30

Activité en classe entière

Des feutres et des crayons à papier pour l'atelier sont à prévoir ainsi qu'un vidéoprojecteur et ordinateur à fournir pour la présentation.

Les 12 quartiers de Rueil

Du CP au CM2

Séance de 1h30

A travers un jeu de plateau et de rôles, les élèves partent à la découverte de la géographie de la ville de Rueil, des personnalités importantes qui l'ont fondée, ainsi que des collections du Musée d'Histoire Locale.

Aucun matériel à prévoir

Activité en demi-classe

Réservation

Vous pouvez réserver une des médiations proposées auprès du service des publics de la Mairie de Rueil-Malmaison par mail : resasitespatrimoniaux@mairie-rueilmalmaison.fr

Ou par téléphone au 01.71.06.11.45

N'hésitez pas à nous contacter pour toutes informations ou questions sur l'offre de médiation. C'est avec plaisir que nous vous conseillerons afin de répondre au mieux à vos projets.

Venir au Musée d'Histoire Locale :

Place du 11 Novembre 1918, 92500 Rueil-Malmaison
Bus 27 - Arrêt Rueil Ville ; Bus 144 et 467 - Arrêt Mairie de Rueil

Ouvert au grand public du lundi au samedi de 14h à 17h45

Accès réservé aux scolaires :

- Du lundi au vendredi de 9h30 à 11h30 hors ouverture de l'Atelier Grognard
- Uniquement les jeudis après-midis en temps d'ouverture de l'Atelier Grognard

Bibliographie

Sur Rueil-Malmaison

Ouvrages généraux :

- HELOT-LECROART, Dominique. *Saint-Pierre-Saint-Paul de Rueil-Malmaison. L'histoire d'un monument, la vie d'une église*. Rueil-Malmaison : Société Historique de Rueil-Malmaison, 172 p.
- LABARTHE, Bruno et KALENITCHENKO, Liliane. *Cent ans de vie à Rueil : 1900-2000*. Rueil-Malmaison : Société Historique de Rueil-Malmaison, 2001. 191 p.
- SOCIÉTÉ HISTORIQUE DE RUEIL-MALMAISON. *Promenade historique dans les rues de Rueil : à l'aube du XXI^e siècle*. Rueil-Malmaison : Société Historique de Rueil-Malmaison, 2006. 399 p.
- BACHELET, Joëlle et FRAZAO, Maria Felix. *L'âme d'une ville, Rueil Malmaison*. Paris : le cherche midi, 2014. 182 p.

Livre illustré :

- SANCHEZ, Nathalie et BERTHONNET, Arnaud. *L'Odyssée de la bonté. Edward Tuck et Julia Stell, une oeuvre philanthropique entre France et Amérique (1842-1938)*. Rueil-Malmaison : InSiglo, 2013. 62 p.

Sur l'Égypte

Ouvrages généraux :

- DESPLANCQUES, Sophie. *Que sais-je ? L'Égypte ancienne*. Paris : PUF, 2020. 128 p.
- SOMAGLINO, Claire et LEVASSEUR, Claire. *Atlas de l'Égypte ancienne*. Paris : Editions Autrement, 2020.

Revue :

- *Égypte éternelle* [numéro thématique], Revue DADA n° 143. Paris, Arola, 2009. 52 p.

Albums pour enfants :

- BAUSSIÈRE, Sylvie et SAILLARD, Rémi. *Kididoc tome 23 : l'Égypte des pharaons*. Paris : Nathan, 2016. 32 p.
- ELSCHNER, Géraldine et KLAUSS, Anja. *Petit Noun, l'hippopotame bleu*. Saint-Pierre des Corps : L'Élan vert, 2012. 32 p. Dossier pédagogique CRDP disponible à l'adresse suivante : <https://cdn.reseau-canope.fr/archivage/valid/N-1451-12776.pdf>
- MARSHALL, Amandine et SCHLEEF, Vinciane. *Doudou et la déesse des chats*. Toulouse : Editions Privat, 2018. 32 p.

Sur le métier de conservateur

Fiches métiers :

- Institut national du patrimoine. (s. d.). *Diplôme et débouchés du métier de conservateur*. Institut national du patrimoine. <http://www.inp.fr/Formation-initiale-et-continue/Formation-des-conservateurs/Diplome-et-debouches>
- *Conservateur du patrimoine - conservatrice du patrimoine*. Onisep. <https://www.onisep.fr/Ressources/Univers-Metier/Metiers/conservateur-conservatrice-du-patrimoine>
- *Les métiers du Louvre : conservateur de musée*. Le Louvre. <https://www.louvre.fr/conservateur-de-mus%C3%A9e-0>

Album pour enfants :

- OLDHAM, Matthew et CARBO, Annie. *Fenêtre sur les musées*. Ivry-sur-Seine : Usborne, 2020. 16 p.